

على أساس شهري، تزايد المجمع النقدي م3 خلال شهر مارس 2014 بنسبة 0,5% ليصل إلى 1003,6 مليار درهم. ويشمل هذا التطور بالخصوص ارتفاع الائتمان البنكي بنسبة 1,8% والديون الصافية على الإدارة المركزية بواقع 0,5% وكذا انخفاض الاحتياطيات الدولية الصافية بما قدره 0,7%.

ويعزى التطور الذي عرفه الائتمان البنكي على أساس شهري إلى ارتفاع القروض ذات الطابع المالي وتسهيلات الخزينة وقروض السكن بنسبة 8,7% و 1,3% و 0,8% على التوالي. وبالمقابل، تراجعت قروض التجهيز وتلك المقدمة للمنحشين العقاريين بنسبة 0,8% و 0,7% على التوالي. أما قروض الاستهلاك، فقد ظلت شبه مستقرة من شهر إلى آخر.

وحسب المكونات، انعكس تطور المجمع م3 على مستوى كل من الودائع تحت الطلب لدى البنوك والودائع بالعملة الأجنبية وسندات مؤسسات التوظيف الجماعي في السوق النقدية التي ارتفعت على التوالي بنسبة 1,5% و 8,9% و 2,3%. وعلى العكس من ذلك، تراجعت الحسابات لأجل لدى البنوك بنسبة 2,4% فيما ظل التداول النقدي مستقرا في مستواه المسجل في الشهر السابق.

وعلى أساس سنوي، ارتفع المجمع م3 بنسبة 3,7% مقابل 2,7% في فبراير 2014. وقد انعكس هذا التطور على مستوى الودائع تحت الطلب لدى البنوك التي تزايدت من 4,4% إلى 5,9% وسندات مؤسسات التوظيف الجماعي في السوق النقدية التي نمت بنسبة 9% بعد انخفاضها بواقع 1,3% والودائع بالعملة الأجنبية التي تسارع نموها من 0,7% إلى 7,5%. أما في ما يخص باقي مكونات المجمع م3، فقد تباطأ نمو التداول النقدي من 5,2% إلى 4,5% وحسابات التوفير من 8,4% إلى 8,1%، بينما تزايدت حدة انخفاض الودائع لأجل حيث انتقلت من 5,1% إلى 6,7% في مارس 2014.

وقد نتج تسارع نمو المجمع م3 عن تحسن وتيرة نمو الائتمان البنكي من 3% إلى 5,3% وارتفاع الاحتياطيات الدولية الصافية بنسبة 4,8% بدلا من 4,5%. وبالمقابل، تباطأ نمو الديون الصافية على الإدارة المركزية من 8% إلى 6,2%.

وانعكس ارتفاع الائتمان البنكي على مجموع المكونات، باستثناء قروض الاستهلاك التي حافظت على وتيرة نموها دون تغيير في 1,9%. هكذا، تزايدت القروض ذات الطابع المالي وقروض التجهيز والقروض العقارية بنسبة 16,3% و 1,6% و 3,5% مقابل 9,8% و 0,7% و 3% في فبراير. وبالمثل، نمت تسهيلات الخزينة بواقع 0,2% بعد تراجعها في فبراير بنسبة 1,7%.

وحسب القطاعات المؤسساتية، تزايدت القروض الممنوحة للقطاع الخاص بنسبة 4% عوض 2,3% شهرا من قبل، ارتباطا بارتفاع القروض المقدمة للشركات غير المالية الخاصة بنسبة 1,7% بعد انخفاضها

بواقع 1,2%. وحافظت القروض المخصصة للأسر على وتيرة نموها المسجلة في الشهر السابق، أي 7,7%. وبالمقابل، تراجعت القروض المقدمة للشركات غير المالية العمومية بنسبة 4,5% بعد أن تددت بواقع 7,6% في الشهر السابق.

وحسب فروع النشاط<sup>1</sup>، ظهر تسارع وتيرة نمو الائتمان البنكي من 3,5% في دجنبر 2013 إلى 5,3% في مارس على مستوى القروض الممنوحة لمجموع القطاعات باستثناء تلك المقدمة لقطاع "البناء والأشغال العمومية" التي تراجعت بنسبة 2% بعد ارتفاعها بواقع 0,2% وتلك المخصصة لقطاع "الزراعة والصيد البحري" التي تباطأت وتيرة نموها من 4,4% إلى 2,1%. هكذا، نمت القروض المقدمة لقطاع "الصناعات التحويلية" بنسبة 3,6% عوض 1% فصلا من قبل، بينما تزايدت تلك المخصصة "للتجارة" بنسبة 11,5% مقابل انخفاضها بواقع 6,7% في دجنبر 2013.

ويتضح من خلال دراسة الوضعية التحليلية الفصلية للشركات المالية الأخرى تسارع وتيرة نمو الديون على الوحدات غير المالية<sup>2</sup> إلى 5,6% مقابل 0,5% فصلا من قبل. ويعزى هذا التحسن إلى ارتفاع القروض الممنوحة للشركات غير المالية الخاصة بنسبة 7,6% بعد 0,5% وتلك المقدمة للأسر من 1,5% بعد 0,8% في دجنبر 2013.

ويرجع نمو ديون الشركات المالية الأخرى على الشركات غير المالية الخاصة إلى تزايد القروض التي تقدمها شركات التمويل بنسبة 2,4% بعد 0,3% في الفصل السابق وإلى تحسن ما تملكه مؤسسات التوظيف الجماعي في السوق غير النقدية من سندات تصدرها هذه الشركات بنسبة 19,8% بعد 5,6%. وعلى العكس من ذلك، تراجعت القروض الممنوحة من طرف البنوك الحرة لهذه الشركات بنسبة 8,6% بعد 2,4% في الفصل السابق.

وفي ما يتعلق بديون الشركات المالية الأخرى على الأسر، يعزى ارتفاعها بالأساس إلى تسارع وتيرة نمو القروض الممنوحة لها من طرف شركات التمويل من 0,4% إلى 1,2%.

أما في ما يخص ديون الشركات المالية الأخرى على الإدارة المركزية، فقد تزايدت بنسبة 24,9% مقابل 10,9% في دجنبر من سنة 2013، ارتباطا على الخصوص بتسارع وتيرة نمو ما تحوزه مؤسسات التوظيف الجماعي في السوق غير النقدية من سندات الخزينة حيث انتقلت من 9% إلى 31,1%.

<sup>1</sup> تصدر المعطيات المتعلقة بتوزيع الائتمان البنكي حسب قطاعات النشاط بوتيرة فصلية.

<sup>2</sup> باستثناء الإدارة المركزية.

## المؤشرات الرئيسية للأرصدة النقدية

( بملايين الدراهم )

التغيرات (%)		التغيرات		المبلغ الجاري			
مارس 14/مارس 13	مارس 14/فبراير 14	مارس 14/مارس 13	مارس 14/فبراير 14	مارس 13	فبراير 14	مارس 14	
▲ 5,1	▲ 1,0	30 372	6 496	595 317	619 193	625 689	المجموع م 1
▲ 5,6	▲ 1,0	39 620	7 353	709 542	741 809	749 162	المجموع م 2
▲ 3,7	▲ 0,5	<b>35 613</b>	<b>5 343</b>	<b>967 966</b>	<b>998 236</b>	<b>1 003 579</b>	المجموع م 3
▲ 6,1	▲ 1,3	23 064	5 219	378 387	396 232	401 451	التوظيفات السائلة
▲ 4,5	▲ 0,1	<b>7 361</b>	<b>157</b>	<b>163 133</b>	<b>170 337</b>	<b>170 494</b>	التداول الإئتماني
▲ 3,5	▲ 0,5	<b>23 459</b>	<b>3 360</b>	<b>676 189</b>	<b>696 288</b>	<b>699 648</b>	الودائع البنكية ذات الطابع النقدي <sup>(1)</sup>
▲ 5,9	▲ 1,5	22 917	5 970	387 767	404 714	410 685	ودائع تحت الطلب لدى البنوك
▼ -6,7	▼ -2,4	-9 870	-3 460	148 293	141 883	138 423	ودائع لأجل و سندات الصندوق لدى البنوك
▲ 9,0	▲ 2,3	<b>4 765</b>	<b>1 273</b>	<b>53 061</b>	<b>56 553</b>	<b>57 826</b>	سندات مؤسسات التوظيف الجماعي في السوق النقدية
▲ 4,8	▼ -0,7	<b>6 862</b>	<b>-1 107</b>	<b>143 368</b>	<b>151 336</b>	<b>150 229</b>	صافي الاحتياطيات الدولية
▲ 6,2	▲ 0,5	<b>8 671</b>	<b>670</b>	<b>139 478</b>	<b>147 479</b>	<b>148 149</b>	الديون الصافية على الإدارة المركزية
▲ 5,5	▲ 1,7	<b>43 800</b>	<b>13 825</b>	<b>803 417</b>	<b>833 393</b>	<b>847 217</b>	ديون على الاقتصاد
▲ 5,7	▲ 1,8	<b>40 396</b>	<b>13 052</b>	<b>705 761</b>	<b>733 104</b>	<b>746 157</b>	ديون مؤسسات الإيداع الأخرى <sup>(2)</sup>
▲ 5,3	▲ 1,8	<b>37 097</b>	<b>13 299</b>	<b>699 607</b>	<b>723 405</b>	<b>736 704</b>	قروض بنكية
							حسب الغرض الإقتصادي
▲ 3,5	▲ 0,3	7 804	651	224 357	231 509	232 160	قروض العقار
▲ 6,2	▲ 0,8	9 506	1 232	153 776	162 050	163 282	قروض السكن
▼ -3,5	▼ -0,7	-2 412	-458	68 873	66 918	66 461	القروض المقدمة للمنعشين العقاريين
▲ 0,2	▲ 1,3	368	2 125	171 456	169 700	171 824	حسابات مدينة وتسهيلات الخزينة
▲ 1,6	▼ -0,8	2 198	-1 055	134 865	138 118	137 063	قروض التجهيز
▲ 1,9	▲ 0,3	760	126	39 461	40 094	40 221	قروض للاستهلاك
▲ 18,4	▲ 9,6	16 958	9 521	92 150	99 587	109 107	ديون مختلفة على الزبناء
▲ 24,1	▲ 4,3	9 009	1 931	37 319	44 397	46 328	ديون معلقة الأداء
▲ 17,6	▲ 7,5	14 512	6 781	82 499	90 230	97 010	مؤسسات مالية أخرى
▼ -1,4	▲ 2,9	<b>-587</b>	<b>1 170</b>	<b>41 973</b>	<b>40 216</b>	<b>41 385</b>	قطاع عمومي
▲ 6,9	▼ -0,5	790	-60	11 520	12 369	12 309	إدارات محلية
▼ -4,5	▲ 4,4	-1 377	1 229	30 453	27 847	29 076	مؤسسات غير مالية عمومية
▲ 4,0	▲ 0,9	<b>23 172</b>	<b>5 348</b>	<b>575 136</b>	<b>592 959</b>	<b>598 308</b>	قطاع خاص
▲ 1,7	▲ 1,0	5 690	3 320	330 730	333 100	336 420	مؤسسات غير مالية أخرى
▲ 7,2	▲ 0,8	17 482	2 028	244 406	259 859	261 888	أسرو مؤسسات لا تستهدف الربح وتخدم الأسر

(1) مجموع ودائع حائزو النقود لدى النظام البنكي باستثناء الودائع المقتنة وودائع الضمان

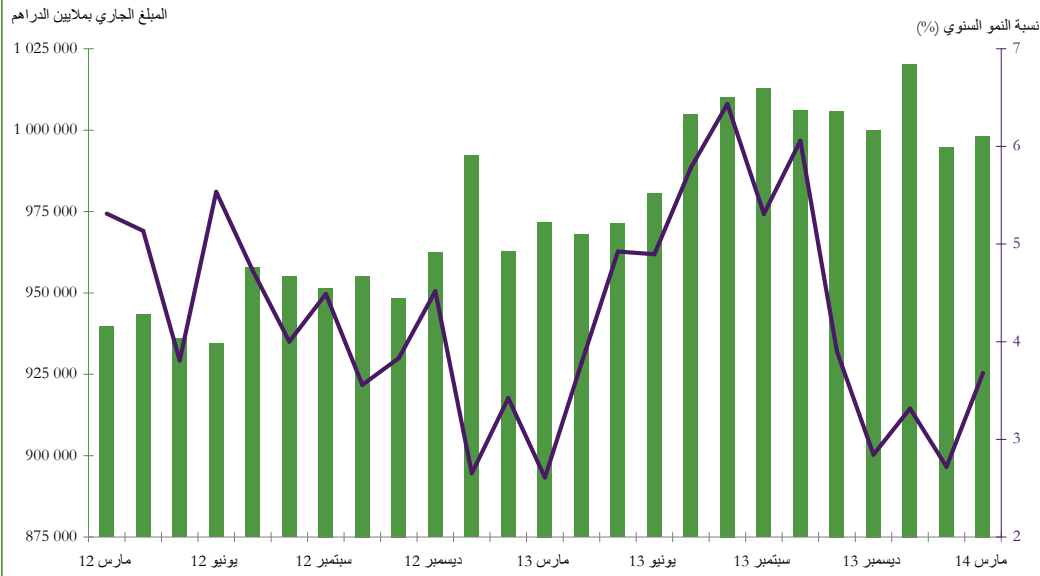
(2) البنوك و مؤسسات التوظيف الجماعي في السوق النقدي

## المؤشرات الفصلية

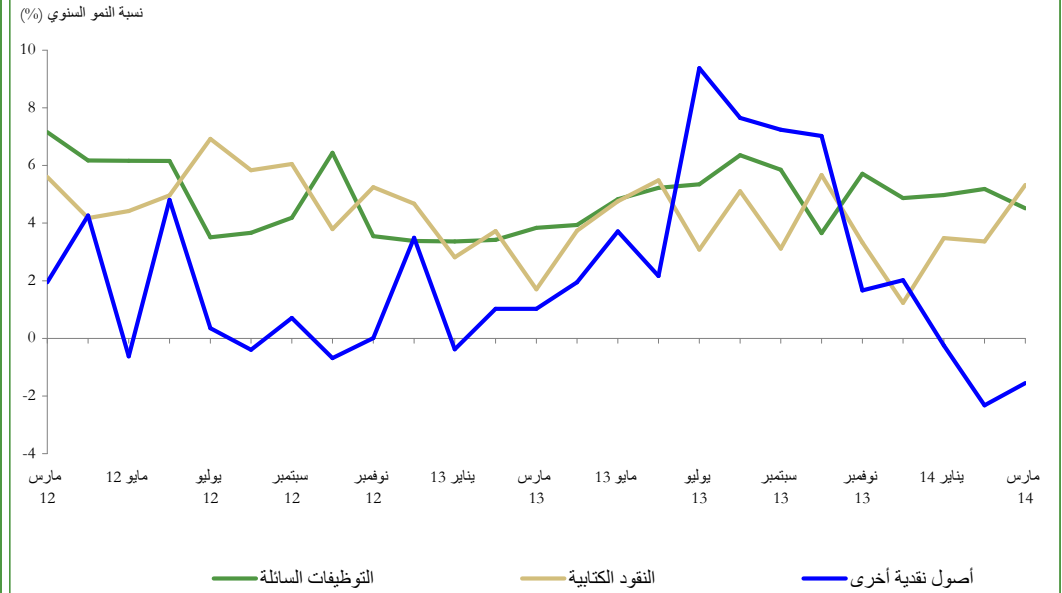
(بملايين الدراهم)

	التغيرات (%)		التغيرات		المبلغ الجاري			
	مارس 14/ديسمبر 13	مارس 14/مارس 13	مارس 14/ديسمبر 13	مارس 14/ديسمبر 13	مارس 13	ديسمبر 13	مارس 14	
▲	5,3 ▼	-1,0	37 097	-7 539	699 607	744 242	736 704	القروض البنكية حسب فروع النشاط
▼	-2,0 ▼	-0,5	-1 902	-498	95 274	93 870	93 372	البناء والأشغال العمومية
▼	-3,0 ▼	-3,1	-2 059	-2 125	68 013	68 078	65 954	قروض العقار
▲	3,6 ▲	0,5	3 079	431	85 125	87 772	88 204	الصناعات التحويلية
▼	-0,2 ▲	0,8	-90	431	54 496	53 975	54 406	حسابات مدينة وتسهيلات الخزينة
▲	1,1 ▼	-6,9	231	-1 593	21 342	23 167	21 574	قروض التجهيز
▲	11,5 ▲	2,0	4 808	923	41 990	45 875	46 798	التجارة وإصلاح السيارات والتجهيزات المنزلية
▲	11,5 ▲	3,6	3 325	1 111	28 976	31 190	32 301	حسابات مدينة وتسهيلات الخزينة
▼	-0,2 ▼	-8,4	-44	-2 393	26 008	28 358	25 964	البناء والأشغال العمومية
▼	-22,7 ▼	-5,2	-3 356	-627	14 775	12 046	11 419	قروض العقار
▲	29,4 ▼	-12,1	2 492	-1 516	8 472	12 479	10 964	حسابات مدينة وتسهيلات الخزينة
▲	13,9 ▼	-5,2	12 885	-5 762	92 669	111 317	105 555	الأنشطة المالية
▲	15,3 ▼	-6,3	11 988	-6 106	78 115	96 209	90 103	ديون مختلفة على الزبناء
▲	13,4 ▲	7,7	35 466	21 475	265 377	279 368	300 843	ديون الشركات المالية الأخرى على القطاعات غير المالية
▲	1,4 ▲	0,0	1 682	29	118 026	119 680	119 709	القروض
▲	1,4 ▲	0,2	896	163	65 138	65 871	66 034	مؤسسات غير مالية خاصة
▲	2,4 ▲	2,1	1 180	1 027	48 245	48 397	49 424	شركات التمويل
▼	-8,6 ▼	-6,5	-1 167	-864	13 615	13 312	12 448	البنوك الحرة
▲	26,9 ▲	-	883	-	3 279	4 162	4 162	صندوق الإيداع والتدبير
▲	1,5 ▼	-0,3	786	-134	52 865	53 785	53 651	الأسر
▲	1,2 ▼	-0,3	584	-134	48 072	48 791	48 656	شركات التمويل
▲	4,4 ▲	-	206	-	4 701	4 908	4 908	جمعيات القروض الصغرى
▲	23,7 ▲	13,8	34 146	21 580	144 103	156 669	178 249	السندات
▲	26,0 ▲	13,3	27 030	15 365	103 793	115 459	130 824	الإدارة المركزية
▲	32,5 ▲	19,1	23 033	15 045	70 921	78 909	93 954	مؤسسات التوظيف الجماعي في سندات الاقتراض
▲	9,3 ▲	-	2 616	-	28 261	30 877	30 877	صندوق الإيداع والتدبير
▲	20,6 ▲	16,3	6 415	5 280	31 177	32 313	37 592	مؤسسات غير مالية خاصة
▲	24,7 ▲	17,9	3 122	2 391	12 658	13 389	15 780	مؤسسات التوظيف الجماعي في سندات الاقتراض
▲	13,0 ▲	10,3	1 122	909	8 638	8 851	9 761	مؤسسات التوظيف الجماعي في الأسهم
▲	12,5 ▲	-	831	-	6 642	7 474	7 474	صندوق الإيداع والتدبير
▲	7,6 ▲	10,5	700	935	9 133	8 897	9 833	مؤسسات غير مالية عمومية
▲	16,2 ▲	15,3	1 166	1 105	7 175	7 235	8 340	مؤسسات التوظيف الجماعي في سندات الاقتراض

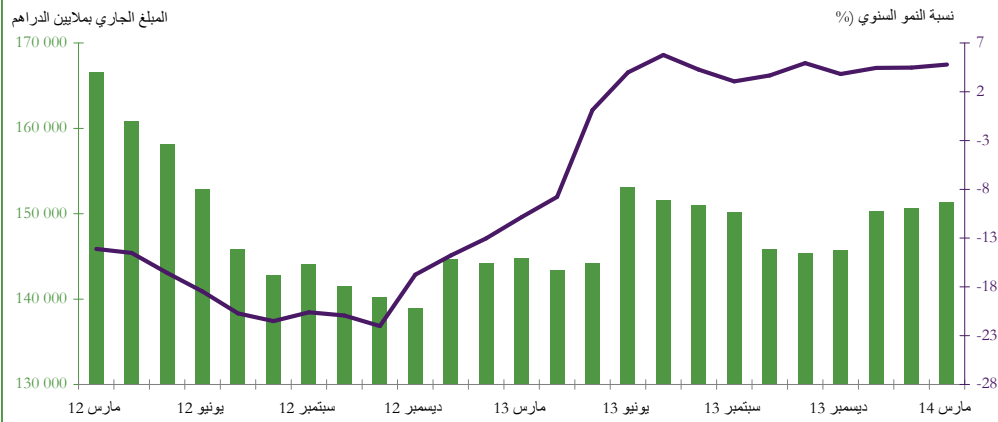
الرسم البياني 1: التطور السنوي للمجموع النقدي م3



الرسم البياني 2: التطور السنوي لمكونات المجموع النقدي م3



الرسم البياني 3: تطور صافي الاحتياطات الدولية



الرسم البياني 4: التطور السنوي للقروض البنكية حسب الغرض الاقتصادي

